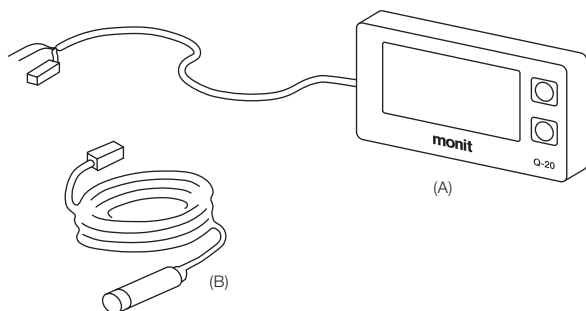


Guide d'installation

Attention: Une installation incorrecte peut causer des dommages sérieux au produit et/ou au système électrique du véhicule. Il est vivement recommandé de s'adresser à un électricien automobile qualifié pour le branchement de ce produit.

① Avant De Commencer.

Vérifier que vous avez les éléments ci dessous. Vous devrez aussi avoir les outils adéquats et un endroit pour travailler.



(A) Monit; (B) Sonde de Vitesse

② Montage sur le Véhicule.

Fixer le Q-10/20 à l'intérieur du véhicule. Les emplacements les plus communs sont sur le tableau de bord ou sur la contre porte du passager.

Quand vous monterez le dispositif, assurez vous que:

- Qu'il ne se décroche pas en cas d'accident. Il y a deux filetages M4 au dos du dispositif qui peuvent être utilisé pour le fixer correctement.
- Il ne doit pas interférer avec aucun système de sécurité du véhicule.
- Le copilote doit pouvoir l'utiliser confortablement en restant assis.

Attention: Si le véhicule à un airbag, ne fixez pas le dispositif à cet endroit. Le faire peut causer de sérieuses blessures en cas de collision.

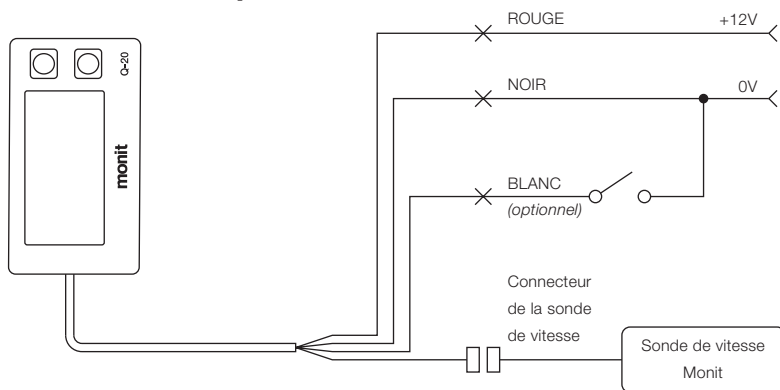
③ Branchement Electrique.

Tous les branchements électriques du Q-10/20 sont faits par un faisceau de fils de différentes couleurs fixé sur le dispositif. Connecter ce faisceau au système électrique de votre véhicule comme indiqué sur le schéma ci-dessous.

④ Vérifications Finales.

Avant de mettre le système sous tension, vérifiez toutes vos connections électriques et assurez vous que tous les fils exposés sont isolés par de la gaine thermorétractables.

Schéma Electrique



- Connectez un fusible (1Amp) à un +12v permanent pour que le Monit soit alimenté même contact éteint.
- Utilisez une masse commune à toutes les pièces du circuit. N'utilisez pas le châssis du véhicule.
- (Optionnel) Brancher un interrupteur à main ou à pied au fil auxiliaire blanc. N'importe quel interrupteur peut être utilisé.
- Couleurs des fils du connecteur de la sonde de vitesse:
Orange—5V
Vert—0V
Bleu—Signal de Vitesse

Dépannage

'Erreur 01: Consulter le mode d'emploi.' Le message apparait pendant l'étalonnage.

Le Q-10/20 ne détecte aucun signal venant de la sonde. Vérifiez vos connections et les instructions fournis avec la sonde de vitesse.

La distance n'est pas cohérente / La distance s'incrémente quand le véhicule est à l'arrêt.

Le Q-10/20 fonctionne en comptant les impulsions produites par la sonde de vitesse. Le bruit créé par d'autre dispositif du système électrique de votre véhicule peut créer des interférences avec le signal de la sonde de vitesse et causer des erreurs de mesure de distance.

Pour résoudre ce problème:

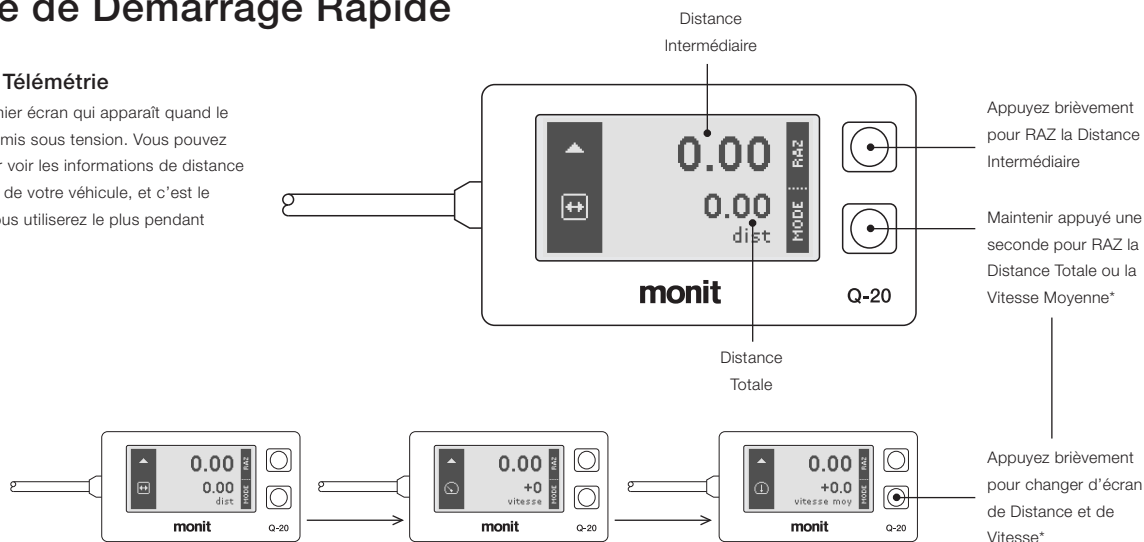
- Assurez-vous que le Q-10/20, la sonde de vitesse et tous les interrupteurs sont connectés à une masse du moteur. N'utilisez pas de masse du châssis.
- Déplacez les fils du Q-10/20 le plus loin possible d'autres fils du véhicule.

Si ce problème persiste, demandez l'assistance d'un électricien automobile qualifié ou contactez votre revendeur Monit.

Guide de Démarrage Rapide

Menu de Télémétrie

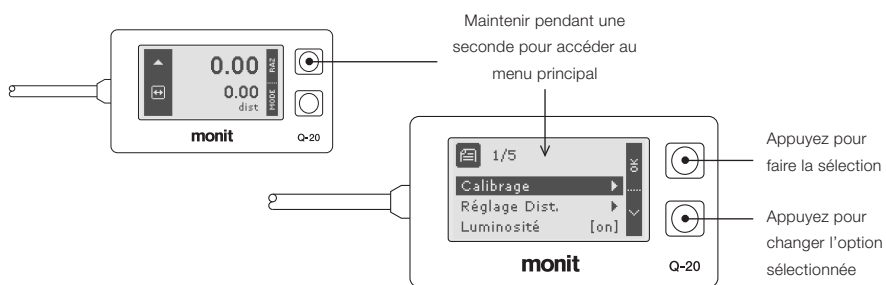
C'est le premier écran qui apparaît quand le Q-10/20 est mis sous tension. Vous pouvez l'utiliser pour voir les informations de distance et de vitesse de votre véhicule, et c'est le menu que vous utiliserez le plus pendant un rallye.



* Q-20 only.

Menu Principal

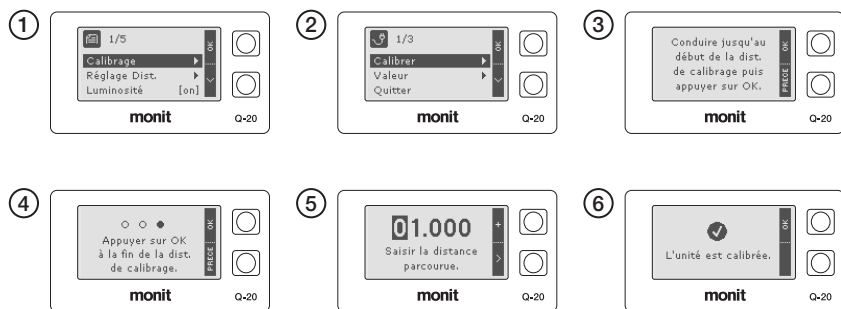
Le puissant menu du Q-10/20 qui s'apparente à un téléphone portable vous permet d'ajuster les réglages rapidement, d'accéder aux fonctions avancées et d'effectuer un étalonnage précis.



Calibration

Avant de pouvoir utiliser le Q-10/20 pour mesurer une distance, vous devrez effectuer un étalonnage. Le dispositif inclut un assistant d'étalonnage qui vous guidera pendant cette procédure.

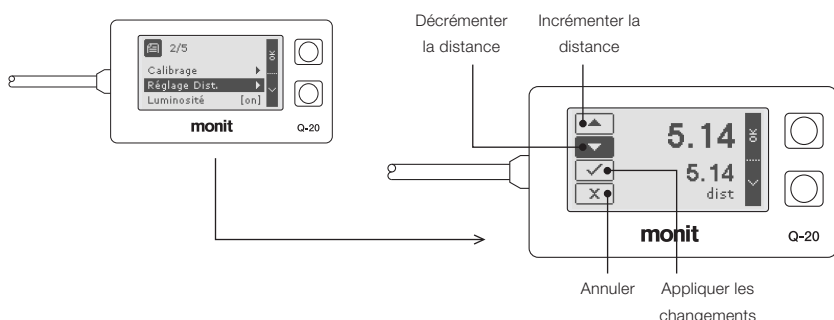
- Pour de meilleurs résultats utilisez une distance de 1 km minimum.
- Vous pouvez aussi saisir manuellement une valeur d'étalonnage en sélectionnant 'Valeur' dans l'étape 2.



Réglage de la Distance

Le Q-10/20 inclut un menu simple de réglage de distance ce qui vous permettra caler le compteur de distance sur un road book, ou de pré-régler une valeur initiale.

- Les deux compteurs sont ajustables en même temps.



Démarrage et Extinction

Le Q-10/20 s'éteint après cinq minutes d'inactivité. Appuyer sur n'importe quel bouton ou démarrer le véhicule pour allumer le Q10/20.

Entrée Auxiliaire

L'entrée auxiliaire (fil blanc) peut être utilisée pour connecter un interrupteur à main ou à pied au Q10/20. Une fois branché, cet interrupteur peut être configuré dans le software pour effectuer une des tâches ci-dessous (tableau).

Pour changer une tâche assigné, navigué dans Menu Principal > Avancé > Auxiliaire et faite la sélection dans la liste à l'écran.

Nom de la Tâche	Description
Raz. Intervalle	Remise à Zéro de la distance intermédiaire (par default).
Freeze	Démarrer ou arrêter le mode Freeze. Quand le mode Freeze est démarré, l'écran va arrêter de bouger pendant que les compteurs vont continuer à tourner en tâche de fond.
Compte	La distance se décrémente quand l'interrupteur est maintenu appuyé. La distance s'incrémente quand l'interrupteur n'est pas maintenu